

Alte Igeler Hausnamen

Die Hausnamen waren früher mehr der Bezug zu Familien oder Personen, als der offizielle Familienname.

Die Gründe hierfür sind verschiedentlich. Es konnte die Tätigkeit, der Beruf, eine Gasse/Straße, eine Einheiratung aus einem anderen Ort, eine besondere Begebenheit, ein Dorfteil sein, u.s.w.

Sechs bekannte Hausnamen und ihre Deutung findet man auch im Heimatgeschichtenbuch von A. Leonardy aus dem Jahre 1972.

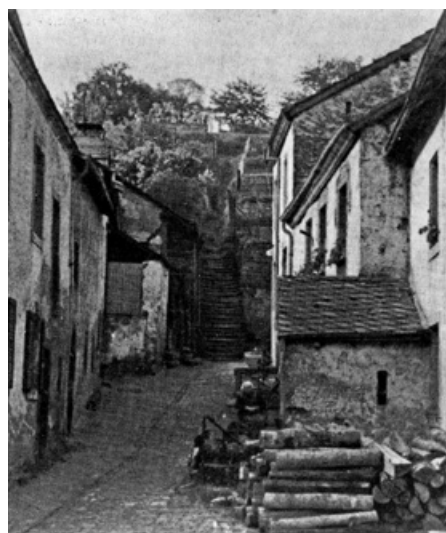
Die Reihenfolge der Häuser fängt beim Gästehaus Blasius, Triererstraße 6, an und hört beim Haus Familie Hild, Triererstraße 99, auf. Die Seitenstraßen: Janzstr., Bachstr., Waldstr., Moselstr., Kettenstraße sind miteinbezogen.

Sollten Richtigstellungen, Ergänzungen nötig sein, so werden die in der nächsten Säulenpost bekannt gemacht.

Wendet euch bitte an F. Boddenberg (06501/18225) oder an ein Vorstandsmitglied vom Heimatverein.

Die Schreibweise der Igeler Mundart ist wie es im Moment der Mund hergibt. Die Hausnamen nach bestem Wissen und Überlieferungen erstellt.

Franz Boddenberg
Igel, 2018



Poss	Schaaf, Gastwirtschaft, Gästehaus Blasius, Triererstraße 6
Pieler	Pauly, Wolf, Görgen, Trierstraße 7
Feiten	Metzdorf, Graf, Triererstraße 9
Hessens	Deutschen, Hölzmer, Schneble, Triererstraße 8
Welschen	Hauli, Pauly, Kirsch, Triererstraße 10
Schreinisch	Schreinerei Clemens, Triererstraße 12
Odems	Trierweiler, Pauly, Triererstraße 15
Kreiz	Kessler, Tiewels, abgerissen, Miethaus Triererstraße 17
Simmes	Faber, Wollscheid, Grundhöfer, Janzгааß, Janzstraße 1
Janz	Schuh, Janzгааß, Janzstraße 3
Dekisch	Schneider, Janzгааß, Janzstraße 21
Halfens	Halfen, Biewer, Ollinger (Halfen, Fuhrleute im Schiffstredelverkehr) Janzгааß, Janstraße 5, A. Leonardy
Baasten	Welsch, Pauly, Frank, Baastengгааß, Janzstraße 6
Schmatten	Hoffmann, Hein (ca. 1850, Gasthaus) Triererstraße 20
Schäätz	Scheid, Welsch, Triererstraße 18
Bastens	Scharfbillig, Welsch, Gerberei Triererstraße 22
Trapps	Trapp, Triererstraße 19 (abgerissen)
Luijen	Dahm, Pütz (Friseur) Triererstraße 23 a vorher Bachstraße 1 (Kolonialwaren)
Hirdisch	Sigismund, Scalla, Bachstraße 4 (Hirdisch = Hirte, Wohnstätte von einem Schweinehirt)
Baach	Geschwister Schwarz, Bachstraße 5
Nannessen	Scalla, Liell, Bachstraße 7
Neckels	Werdel, danach mehrere Besitzer, Triererstraße 24
Luzen	Lutz, Berns (Kolonialwaren), Pauly, Neubau, Triererstraße 27
Löwen	Lay, Pauly, Ries, Gasthaus Löwen Saalbau Triererstraße 30
Schillisch	Schiller, Schmitt, Triererstraße 26
Petz	(Pütz Brunnen) Werdel, ehemals Gerichtslaube, Gasthaus, abgerissen, Eingangsbögen im Hotel Igeler Säule eingebaut
Groawen	Groawen Bernd, Derdinger, Groawengгааß, Hirtengasse, Lambert, Kowalczyk, Waldstraße 1
Galla	Scalla, Boss, (Neubau) Waldstraße 3
Baach	Schwarz, Fürst, Waldstraße 5
Schreinisch	Clemens, Hiedels, Waldstraße 15
Herstler	Junk, Karas (Ehefrau von N. Junk war aus Herresthal) Waldstraße 13
Millich	Heintz, Schaaf, Petry, Betten Haag, Gasthaus Saalbau, Ecke Triererstraße/Moselstraße
Ples	Roßwinkel, Triererstraße 31
Schmids	Blasius (Döner) Triererstraße 34
Schoaf	Wollscheid, Scalla (Neubau) Triererstraße 33
Odems	Pauly, Straßen, Gorges, Moselstraße 2
Porretsch	Marktfrau aus Euren, Pauly (abgerissen) Kolonialwaren Triererstraße 40



Hermanns	Lauterbach (abgerissen) Triererstraße 42
Mäzel	Becker, Gasthaus und Saal, Miethaus (Luxemburger) Triererstraße 37 neben Gemeindehaus
Tur	Turm (Igeler Säule) Heintz, Gemeindehaus, A. Leonardy
Tärwichter	Turm-Türwächter, abgeschlossene Schutzmauer um Igeler Säule, Hild, Lonien (abgerissen – Hotel Igeler Säule) Triererstraße 41, A. Leonardy. Der Name „Tärwichter“ kann aber auch durch die Einheiratung eines Tarforsters (Trier) entstanden sein.
Kääten	Ketten, Schmiede in der Ruwenichgaaß, Kettenstraße 2, A. Leonardy
Hummes	Heintz/Mertesdorf, Triererstraße 44
Ruwenich	Weber (Ruwenichgaaß), Kettenstraße 3
Luijen	Christmann, Geißler, Triererstraße 46
Koarisch	Weber, Triererstraße 43 (abgerissen)
Poss	Pauly, Triererstraße 45 (abgerissen)
Schangen	Kohns, Junk, Binz (Neubau) Triererstraße 51
Becker	Becker, Fisch, Russ, Beckergaaß, Triererstraße 49
Bäckisch	Müller, (Mölter/Moback Bäckerei) Triererstraße 59
Pettisch	Herber, Triererstraße 53 (abgerissen)
Theisen	Kessler, Scholer, Travnicek, Triererstraße 48
Spunnisch	Mertesdorf (Friseur Fellmann) Triererstraße 61, A. Leonardy
Rollessen	Trierweiler (Post), Bahnhofstraße
Deutschen	Petry, Deutschen, vormals Hess, Metzgerei, Triererstraße 50
Hof	Werdel, Fusenig, Triererstraße
Baasten	Welsch (Provinzial), Gasthaus, Tankstelle, Triererstraße 58
Hof	Scharfbillig, Weingut und Gaststätte, Triererstraße 63
Schäätz	Scheid, Welsch, Steinmetz, Triererstraße 65
Baasten	Roßwinkel, Tommes, Triererstraße 69
Schuler	Schuh, Reiter, Triererstraße 73
Schudisch	Fam. Hild, Trierer Straße 99
Feschen	Fisch, Herresthal, Johaentges, Löwener Mühle

Die Fotos zeigen alte Dorfansichten:
In den kommenden Ausgaben werden wir alte Bilder näher vorstellen.

